

# BRO LANNEJENN

FÉVRIER 2023 – BULLETIN MUNICIPAL N° 92

L'attitude éco-citoyenne  
vis à vis d'une ressource rare :  
L'EAU



Suivez l'actualité des services de la commune en temps réel en vous abonnant à notre page sur les réseaux sociaux :



@PageCommuneLanvenegen



@commune\_de\_lanvenegen



[www.lanvenegen.fr](http://www.lanvenegen.fr)

# LE MOT DU MAIRE

Il est temps de dresser le bilan de cette année, la crise sanitaire et le COVID-19 sont toujours présents, la guerre en Ukraine affecte notre système économique et a une incidence sur la gestion de nos ressources énergétiques.

Nous nous apprêtons à subir, dès 2023, une hausse du coût de la vie sans précédent du fait que nombre de matières et produits se font plus rares et plus chers.

Les collectivités ne sont pas épargnées et vont devoir gérer des finances et des budgets de plus en plus contraints.

D'un point de vue communal, des projets sont lancés et d'autres sont concrétisés. La sécurisation de l'entrée du bourg par la rue de la Trinité et aussi rue du Stade sont terminées. Restent l'enfouissement de réseaux et la réfection du réseau d'assainissement sur la partie basse de la rue de la Trinité avant de poser un nouveau tapis d'enrobé. Une réunion de concertation des riverains pour l'entrée de bourg vers le Faouët s'est tenue dans l'année. Les enfouissements de réseaux sont également en cours et l'aménagement de voirie sera réalisé dès que l'aménagement extérieur de l'espace Le Mestre sera terminé. La réception de l'Espace Le Mestre se fait attendre à notre grand regret.

Je ne peux revenir sur 2022 sans évoquer les travaux de la Maison de santé et des logements sociaux. Les 2 appartements ont rapidement trouvé preneurs. Les cabinets médicaux seront intégrés prochainement. Deux cabinets restent disponibles. Tous les lots du lotissement sont désormais réservés.

En fin d'année 2022, les travaux de voirie communale ont été attribués à Eurovia et viennent de s'achever.

À l'échelle intercommunale, le projet de Plan Local d'Urbanisme Intercommunal (PLUI) a été validé au Conseil Communautaire du 2 juin 2022 et l'enquête publique aura lieu au premier semestre 2023.



La commune a adhéré à la "SAS RMC énergie" à hauteur de 5€ par habitant. Cette société de production d'énergies renouvelables permettra de participer à la transition énergétique et écologique sur notre territoire afin d'atteindre l'autonomie énergétique à l'horizon 2050, de mieux distribuer les richesses créées par la valorisation des ressources locales et d'augmenter les retombées économiques pour les acteurs du territoire.

Du côté des travaux énergétiques, l'école connaîtra à compter de 2023 des travaux d'isolation, de mise aux normes et de changement de chauffage notamment. Les travaux devraient s'étaler sur plusieurs années. 57 anciens luminaires d'éclairage public ont été remplacés par des luminaires LED, permettant de limiter fortement la consommation énergétique, pour un montant d'environ 38000 € financés à 50% par Morbihan Énergies. La commune a souhaité maintenir les illuminations de Noël afin de mettre un air de fête tout en veillant aux économies d'énergies, avec une réduction de la période et des horaires d'éclairage.

Je remercie les associations pour avoir renoué avec les festivités qui ont pu faire vivre notre commune tout au long de cette année, notamment l'Amicale Laïque, l'Union Sportive de Lanvénege, la Société de Chasse, la Gavotte...

Pour finir un grand merci aux employés communaux pour leur dévouement et leur solidarité.

À l'aube de cette nouvelle année, le Conseil Municipal se joint à moi pour vous présenter tous ses vœux pour 2023, qu'elle vous apporte, santé, joie et bonheur.

Marie-José CARLAC  
Maire de Lanvénege

# ETAT CIVIL DU 2<sup>e</sup> SEMESTRE 2022

(du 30 juin au 19 décembre 2022)

## NOUS ONT QUITTÉS :

Eric ISNARD – 2 Kerbrestou – 70 ans	7 juillet
Annic DROUAL née LE POULIQUEN - Kerendreut – 85 ans	27 septembre
Gildas LE MASNE DE CHERMONT – 2 Rozangat – 83 ans	5 octobre
Marguerite ROPERS née STER – Kériel – 93 ans	1er novembre
Yvette PENDU née ROUSSELOT – 4 rue J. Cadic – 80 ans	4 novembre
Louise RENARD née PICARDA – Quilliou – 90 ans	3 novembre
Angèle MESTRIC née LE DUIGOU - Vetvienne – 91 ans	7 novembre
Amédé GOUIC – 7 Lijou - 75 ans	9 novembre
Cécile TOQUIN née EVENNOU – Loge Coucou – 90 ans	22 novembre
Barbe LE GUILLY née LE GALL – Kerhouarn – 95 ans	02 décembre

## SONT NÉS :

Lilas BRAULT FERREC	31 octobre
Raphaël LE GUILLY	13 décembre

*NB : 1 naissance non mentionnée*

## SE SONT UNIS :

Maïna LE FLOC'H et Julien DUCHATEAU	13 août
Antony MARQUES et Florence BIHAN	27 août
Anthony BARLIER et Camille BROUSSARD	10 septembre
Antonin JUBAULT et Claire MERBETH	24 septembre

*NB : 2 mariages non mentionnés*

## HOMMAGE

Né le 11 novembre 1938, Gildas LE MASNE de CHERMONT a embrassé la carrière militaire à l'instar de son grand-père.

Il intègre en 1963, l'Ecole de Saint Cyr, sert dans l'Armée pendant plus de 35 ans et atteint le grade de colonel.

De retour à Lanvénege, il poursuit ses activités multiples, d'abord dans le domaine de la défense et comme assesseur au tribunal paritaire de Lorient.

Homme engagé dans tous les secteurs de la vie civile, il est conseiller municipal dans les années 2008-2014.

Homme de cœur, investi au service des autres, il s'implique dans les actions caritatives concrètes auprès des Hospitaliers d'Arvor, au sein de la paroisse et dans le Téléthon.

Nous n'oublions pas l'homme amoureux de la nature et de son petit coin de Bretagne auquel il était tellement attaché.

Gildas nous a quitté le 5 octobre dernier.

Nous lui disons Adieu.



## École Ar Milad

Cette année à l'école Ar Milad, les élèves évoluent autour du thème du "Monde".

La démarche consiste à proposer aux enfants un ensemble d'activités et de matériels pédagogiques autour de cette thématique, permettant de relier plusieurs domaines d'activités et de structurer les apprentissages.

### Du côté des activités

- Les élèves du CP au CM2 iront à la piscine du Faouët de décembre à mars.
- Les CM auront la chance de participer au projet "Ateliers Médicis".

Anne-Sophie Laisne, la directrice, s'est inscrite au projet "Les créations en cours", sachant qu'une classe du département serait sélectionnée. L'école a été choisie et pourra donc accueillir un artiste, Rémi Coignec, en résidence de janvier à la fin de l'année.

Cet artiste les sensibilisera à l'art du modelage de pots en argile, vannerie, nœuds et assemblage du bois, papeterie... Son projet "Terre meuble" s'articule autour de la collecte de matières premières. Ces moments d'apprentissage et d'expérimentation sont l'occasion de sensibiliser les élèves aux relations entre formes et matières. De quoi éveiller les âmes d'artistes !

### Le cinéma est aussi au programme

De la petite section au CE2 projet "École et Cinéma" avec 2 à 3 séances dans l'année.

Pour les CM1 et les CM2 projet "Sine Ar Yaouank" : 3 séances. Opération créée en collaboration avec les établissements scolaires et les cinémas du territoire pour familiariser les enfants au monde audiovisuel et développer leur sens critique par le service jeunesse de Roi Morvan Communauté.

Tous les 15 jours, les élèves vont à la médiathèque afin d'écouter les histoires de Sonia qui travaille toutes ses séances sur des thèmes ludiques et variés. Un moment privilégié et de qualité.

### "30 minutes d'activité physique quotidienne"

(30' APQ). Le ministère chargé de l'Éducation Nationale s'est engagé à ce que chaque élève bénéficie d'au moins 30 minutes d'activité physique quotidienne dans toutes les écoles primaires. Les élèves ont d'ailleurs participé au CROSS au Faouët, financé par le Réseau et l'USEP, en novembre dernier.

L'école bénéficie également chaque semaine d'interventions menées par Amandine Baralle, conseillère numérique sur la commune, pour accompagner les élèves dans les différents usages du numérique.

## Société de chasse de Lanvénegen

Activité soutenue au sein de la société pour l'année 2022, en effet après un plan de chasse totalement réalisé, 7 chasseurs ont participé au débroussaillage des chemins de randonnée le lundi de Pentecôte. L'assemblée générale s'est tenue le dimanche 12 juin en présence de la majorité des chasseurs. En juillet, 2 actions de déterrage de blaireaux ont permis de limiter les dégâts dans les cultures à proximité des garennes.

Pour la fête de la chasse du 20 et 21 août, le temps ne nous a pas été favorable mais le repas du dimanche reste très apprécié.

La nouvelle saison est bien entamée dans la continuité de la saison précédente. Cette année encore plus que les autres années, la sécurité pour les chasseurs et pour les

utilisateurs de notre belle campagne sera au cœur de nos actions avec notamment une réunion de formation diligente par la fédération départementale et de nouvelles règles en application lors des battues.



Action de déterrage.

## Téléthon 2022

Le Téléthon (contraction des mots “télévision” et “marathon”) a été créé en 1987 à l’initiative de deux pères de garçons atteints de maladies génétiques. Convaincus que le Téléthon est la solution pour sortir les maladies rares de l’oubli et disposer des moyens de les combattre, les deux pères proposent à l’AFM ( Association française contre les myopathies) de transposer en France le concept américain et d’organiser un Téléthon français.

L’édition 2022 parrainée par Kev Adams avait pour thème: “ On ne lâche rien, ensemble on ne lâche rien !”

Concernant notre commune, comme chaque année, le Téléthon a une fois de plus remporté un vif succès grâce à toutes les activités proposées (collecte et tri de ferrailles, repas à emporter, vente de roses, randonnées...) et au dévouement des bénévoles sans lesquels la manifestation ne pourrait avoir lieu.

Pour l’année 2022 le montant collecté se monte à environ 10.000 euros. Une vraie promesse d’espoir !

**L’antenne communale tient à remercier chaleureusement toutes les personnes et associations qui se sont largement impliquées pour la réussite de l’événement et vous donne rendez-vous pour la prochaine édition.**



## Les Chemins de Lanvénegen

Comme chaque année, les Chemins de Lanvénegen se mobilisent pour le Téléthon.

Cette année encore les membres de l’association ont mis les bouchées doubles pour collecter un maximum de dons au profit d’AFM Téléthon.

Proposant une randonnée pédestre de 8 kilomètres à travers chemins et bois de la commune, nous nous sommes rendus à la chapelle de la Trinité où nous attendait une petite collation chaude, ainsi que la présentation de la chapelle, de son origine à nos jours, commentée par Georges Puillandre.

C’est ainsi que, requinqué et riche de toutes ces explications, le groupe de randonneurs a rejoint le bourg en longeant les rives du Naïc où de belles truites nous ont fait l’honneur de se laisser observer.



## L'Amicale Laïque

Le 5 novembre dernier, nous nous sommes retrouvés pour une 2<sup>e</sup> édition de la boum d'Halloween qui a été une nouvelle fois une réussite. Les enfants sont très heureux de se retrouver dans une ambiance festive et revêtus de leurs plus beaux déguisements.



À noter également un changement dans le bureau avec l'arrivée de Cédric Brault en co-présidence avec Sabrina Croissant. Il remplace Marie Furic que nous remercions pour son investissement. Audrey Abernot, secrétaire et Camille Michel, trésorière, conservent leur poste au sein du bureau.

Pour Noël, un pot de l'amitié a été offert aux parents après les chants entonnés par les enfants pour le départ en vacances.

**Nous espérons vous retrouver nombreux pour notre tartiflette à emporter du 11 mars 2023.** Nous avons également décidé de renouveler la **kermesse le samedi 1<sup>er</sup> juillet** prochain pour le plus grand plaisir des enfants.

L'équipe éducative souhaite organiser une sortie pédagogique pour l'ensemble de l'école à la fin de l'année scolaire. Ce projet devait initialement se faire en 2020 mais avait dû être reporté. Malheureusement les coûts de transport pour cette sortie ont fortement augmenté et un investissement de chacun lors des prochaines manifestations sera nécessaire pour assurer le financement de cette sortie. Nous comptons sur vous et au plaisir de vous croiser et d'échanger avec vous.

## La Gavotte

Parue dans l'édition du journal officiel du 3 Janvier 1983, notre association battait déjà le plancher de la vieille école, derrière la mairie, depuis octobre de l'année précédente. Eh oui, vous l'avez bien calculé cela fait 40 ans ! Notre première présidente, Christiane Hivert, réside toujours près du bourg. Des amis sonneurs avaient écrit sur la jaquette de leur CD "An dañs a-zalc'h un den e sav" "La danse tient l'homme debout"... Avec 50 adhérents à ce jour, nous continuons sur le chemin de la danse.

Notre fest-deiz du 13 novembre a rassemblé 120 personnes venues taper des pieds chez nous. Un moment de convivialité que beaucoup de danseurs attendent. L'animation était assurée par les groupes Lapoused-Noz et les Sonerien Ar Bro Faouëd.

**Un fest-noz est en prévision pour le samedi 25 mars prochain.**



La Gavotte au Téléthon.

Chaque année La Gavotte reste fidèle au Téléthon ; ce fût le 3 décembre dernier, un moment pour nous tous de nous souvenir que notre contribution servira à d'autres moins chanceux qui n'ont peut-être pas notre mobilité. Pour cette occasion, Edgard et Max assuraient l'animation avec leurs accordéons diatoniques.

Notre association a pour but de transmettre à ses membres les rudiments de la danse bretonne traditionnelle...et bien d'autres. Les séances ont lieu à la salle municipale tous les mardis de 20h30 à 22h30. Il n'est jamais trop tard pour nous rejoindre !

**Bonne et heureuse année 2023 à toutes et à tous et surtout, comme on dit toujours chez nous, bonne santé !**

**Bloavezh mat !**

**Contacts :**

**Josiane JAMBOU – 06 70 90 37 79**

**José JAMET - 02 97 34 41 84**



On se prépare pour le fest-deiz.

## Les Ateliers de la Vieille École

Oubliées les turbulences liées au Covid, le besoin de se retrouver et du faire ensemble est bien présent à Lanvéneqen : 45 adhérents ont renouvelé leur intérêt et attachement aux activités proposées par les Ateliers de la Vieille École.

L'engouement pour le scrapbooking est tel que Sylvie a dû ouvrir une séance supplémentaire. Même bel enthousiasme pour la couture, la sculpture-modelage. Il est également possible de réaliser des œuvres remarquables de finesse en dentelle aux fuseaux; de redonner une seconde jeunesse à vos chaises et petits fauteuils lors du cours de tapisserie; de valoriser vos chutes de tissus et personnaliser votre décor grâce au patchwork; de vous ressourcer auprès de Lucie qui anime un cours de yoga dansé appelé aussi Téhima.

Un atelier de Zentangle, un autre de mise en teinte et patine de meubles ; un d'origami et un dernier de danse rock et salsa sont aussi dans les cartons. Bref les Ateliers de la Vieille École vous offrent un panel d'activités à même

de satisfaire tout un chacun. Alors, si l'envie vous tenaille, n'hésitez pas à contacter :

- **Bénédicte de Peslouan au 06 95 04 89 49**
  - **Claudine Le Meur au 06 95 50 99 14**
  - **Philippe Quillien au 06 25 99 20 92**
- qui se feront un plaisir de vous renseigner.

**Une exposition annuelle aura lieu les 17 et 18 juin 2023. Vous pourrez constater la créativité et le travail accompli à la Vieille École.**

### LES DATES DE MES PROCHAINS COURS

#### COUTURE :

7 et 21 février  
7 et 21 mars

#### TAPISSERIE :

9 et 10 février  
9 et 10 mars.

## Jardin Partagé

Un groupe de personnes, principalement membres de l'association "Cultur'ailles", souhaite créer un jardin partagé dans le bourg de Lanvéneqen.

Compte-tenu du contexte actuel avec la montée des prix, il est intéressant de produire sa nourriture et de s'organiser pour être moins dépendant des grandes surfaces.

Le principe de base est de produire ensemble et de permettre à des personnes de se lancer dans cette activité. Mais le jardin peut aussi permettre de favoriser et de renforcer le lien social. Il serait l'occasion de faire participer les acteurs de la commune (école, médiathèque ...). Si besoin, un cadre légal peut être créé, par exemple une association à gouvernance collégiale.

Cet espace partagé permettra de découvrir différentes techniques de jardinage : solutions écologiques pour empêcher l'herbe de pousser, pour se prémunir des rongeurs, des chevreuils, astuces pour repiquer les salades, nouvelles plantes avec le réchauffement climatique, bacs surélevés, couvert végétal...



Photo libre de droit

### TRIBUNE DE L'OPPOSITION

La pomme de terre est intéressante car elle fait partie de la base alimentaire et sa culture est gratifiante et très productive, de même que les courges et tout autre cucurbitacée. Il serait judicieux d'essayer plusieurs techniques côte à côte pour comparer les productions par exemple petites parcelles de carottes...

Il est aussi prévu de planter des fleurs en association avec des légumes pour contribuer à embellir le paysage de la commune.

Avec l'accord du propriétaire il serait envisageable de planter des arbres fruitiers (à plus long terme), et d'aborder la technique des greffes.

On pourra venir avec ses propres outils et se les prêter selon les besoins.

L'idéal serait d'implanter le jardin sur un terrain communal libre situé dans le bourg et recevant les rayons du soleil. Plusieurs qui ne remplissent pas ces conditions ont été proposés par la commune, mais le groupe est ouvert à d'autres propositions, communales ou privées.



# Opération d'Aménagement Foncier Agricole, Forestier et Environnemental (AFAFE) de LANVENEGEN

Un projet qui se poursuit avec des prospections terrain prévues en 2023



Asphodèle d'Arrondeau (INPN)

L'opération d'aménagement foncier agricole, forestier et environnemental sur la commune de Lanvénege est toujours en cours. Si pour plusieurs d'entre vous celle-ci a semblé "marquer le pas", le travail s'est poursuivi.

En effet, durant les deux années passées, le projet a nécessité d'être revu, notamment pour des raisons réglementaires et pour une plus grande prise en compte d'enjeux environnementaux.

Durant ce laps de temps, ce travail a continué à mobiliser géomètre, prestataire environnement, Département, services de l'État et municipalité. Des échanges avec la profession agricole et propriétaires visant à revoir certains parcelles et travaux connexes ont continué à être menés. Aujourd'hui, le projet apparaît plus robuste pour poursuivre la procédure.

Parmi les étapes obligatoires, l'étude d'impact du projet nécessite d'être complétée par des inventaires complémentaires liés à la recherche potentielle d'espèces faune et flore protégées au titre des articles L.411-1 et L.411-2 du Code de l'Environnement. Cette prospection sera conduite en 2023 par le bureau d'étude environnement spécialisé, "ATLAM Environnement". Au terme de cette année et selon les étapes administratives restantes, le projet pourrait être présenté à l'enquête publique à la fin du premier semestre 2024. Enquête publique durant laquelle vous aurez la possibilité de vous prononcer sur le projet.

Les premiers inventaires vont démarrer en janvier 2023 pour s'achever en fin d'année. Un ensemble de matériel d'inventaire sera placé (plaques à reptile,...) sur des milieux particuliers. Pour garantir la qualité des inventaires, il est important de préserver ce matériel si vous en rencontrez sur le terrain.

**Merci de faire bon accueil aux personnes en charge de ces inventaires et de préserver le matériel d'inventaire sur le terrain.**

**Rappel :** Dans le cadre de l'aménagement foncier en cours, il est rappelé qu'un arrêté fixe la "liste des travaux dont la préparation ou l'exécution sont interdites ou soumises à autorisation". Ces travaux concernent notamment les interventions hivernales sur le bocage (ex : coupes d'arbre). Une demande préalable est nécessaire avant toute intervention.

**N'hésitez pas à venir consulter cet arrêté et vous renseigner en mairie, ou auprès du géomètre en charge de l'opération.**



## Un syndrome enfin reconnu

Les révolutions technologiques évoluent tellement vite que le nombre et la diversité des sources de champs électromagnétiques (ordinateurs, téléphones mobiles, antennes relais, micro-ondes, plaques à induction, radio-réveil, certains compteurs, lignes et transformateurs électriques, ainsi que tout équipement connecté en Wifi tel que les montres, TV, consoles de jeux, tablettes, ...) augmentent à leur tour beaucoup trop rapidement. Cela a donné naissance à un nouveau syndrome : **l'hypersensibilité électromagnétique**.

Certaines personnes rapportent des symptômes bénins et réagissent en évitant autant qu'ils le peuvent ces champs. Mais d'autres sont si gravement affectés qu'ils cessent de travailler et modifient totalement leur mode de vie (déménagement, isolement, ...). Les symptômes, assez divers, sont toutefois très handicapant :

- dermatologiques (rougeurs, picotements et sensations de brûlure),

- neurasthéniques et végétatifs (fatigue, lassitude, difficultés de concentration, étourdissements, nausées, palpitations cardiaques et troubles digestifs), anxiété, dépression.

Il existe une centaine d'associations à travers le monde qui ont pour but d'aider les victimes de l'électromagnétisme. En France, par exemple ROBIN DES TOITS est une association nationale œuvrant de façon extrêmement dynamique pour la défense des malades électrosensibilités : cette association s'est spécialisée dans la problématique des Antennes Relais et milite pour un abaissement des seuils réglementaires dans les technologies sans fil.

**Association Robin des toits**

47 Rue des Alliés - 67680 EPFIG - Tél. 03 88 85 20 20



# L'attitude écocitoyenne vis à vis d'une ressource rare : L'EAU

## Qu'est-ce qu'être écocitoyen ?

Avoir un comportement écocitoyen, c'est prendre conscience des conséquences de nos actions et changer nos habitudes.

- C'est d'abord prendre conscience que notre mode de vie a un impact sur notre environnement ;
- C'est adopter des gestes simples au quotidien pour améliorer notre environnement.

## L'eau à la maison en quelques chiffres...

**93%** de l'eau consommée sont utilisés pour l'hygiène corporelle, les sanitaires, l'entretien de l'habitat et les tâches ménagères.

**7%** de l'eau consommée sont utilisés pour la boisson et la préparation des repas. Et le développement durable, "c'est répondre aux besoins du présent sans compromettre la capacité des générations futures à répondre aux leurs".

Un robinet qui goutte  
**35 m<sup>3</sup>/an**

Une chasse d'eau qui fuit  
**50 à 220 m<sup>3</sup>/an**

Une fois utilisée, l'eau est en partie traitée puis rejetée encore impure dans l'environnement.

## Parce que nos ressources en eau diminuent

Aujourd'hui, l'eau n'est pas accessible pour un homme sur trois. Elle

est pourtant surconsommée dans les pays développés. Les maladies liées à la mauvaise qualité de l'eau tuent 5 millions de personnes chaque année et en tout, 2,5 milliards d'hommes sont concernés par le "mal de l'eau".

**Chacun de nous peut, au quotidien, modifier ses habitudes et réduire sa consommation d'eau jusqu'à 30%.**



## J'équipe ma salle de bain

Il est possible d'installer une douche à faible débit et d'utiliser le bouton pour arrêter la douche située sur le pommeau.

Un robinet thermostatique permet de régler la chaleur de l'eau au préalable pour ne pas laisser l'eau couler inutilement en cherchant la bonne température.

Un limiteur de débit et mousseur est un système installé à la sortie du robinet et qui permet de limiter le débit de l'eau. En combinaison avec un mousseur, cela permet d'offrir un jet d'eau suffisant pour un rinçage efficace.

### ASTUCE POUR LES SANITAIRES



Placer une bouteille (remplie) dans le réservoir : réduction de votre consommation de 1,5 litre d'eau à chaque utilisation

## À la maison

✓ **Une douche rapide** permet de consommer entre 25 et 100 litres d'eau au lieu de 250 litres environ pour un bain.

✓ **Je coupe l'eau quand je me brosse les dents** (en utilisant un gobelet) quand je me lave les mains ou quand je me rase, cela me permet de réduire ma consommation d'eau de moitié.

✓ **J'utilise un lave-linge et un lave-vaisselle de classe «A»** qui utilisent peu d'eau.

✓ **Je ne fais fonctionner mon lave-linge ou mon lave-vaisselle que lorsque la machine est pleine** ou en utilisant la touche demi-charge (je peux ainsi économiser environ 30 % du volume d'eau).

✓ **Je ne laisse pas couler l'eau pendant que je fais la vaisselle** : je remplis le bac de rinçage.

✓ **J'apporte les produits toxiques**, comme de la peinture, des solvants ou autres huiles à la déchetterie.

✓ **Je récupère l'eau de pluie** pour mon jardin.

✓ **Je privilégie la seconde main**. Par exemple, la fabrication d'un jean implique la consommation de 10 000 litres d'eau.

✓ **Je réduis l'achat de produits ménagers**. Des recettes simples et efficaces et écologiques existent. (cf: recette lessive).

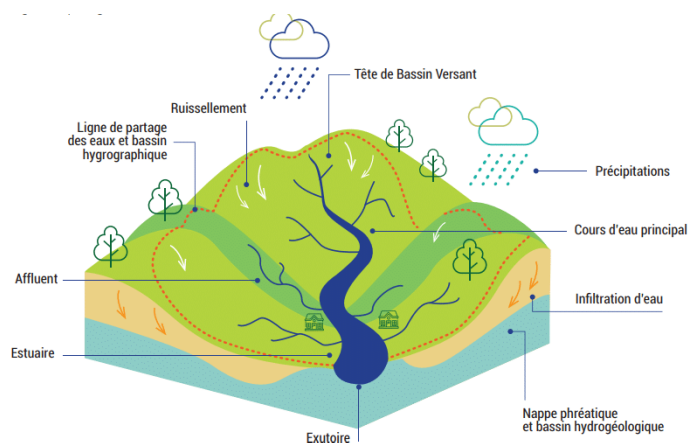
# La gestion de la ressource en eau au niveau de notre territoire.

## Qu'est ce un bassin versant?

Un bassin versant est un territoire géographique qui concourt à l'alimentation d'un cours d'eau. Chaque goutte d'eau tombant sur ce territoire rejoindra la même vallée et le même exutoire (estuaire). Le bassin versant est délimité par des lignes de partage des eaux.

## Quels bassins versants sur la commune?

Notre commune fait partie du bassin versant de la Laïta, c'est-à-dire que toute l'eau qui tombe sur notre commune se retrouvera à l'estuaire de la Laïta, qu'on appelle exutoire. Dans un bassin versant on peut distinguer des sous bassins versants, sur notre commune on retrouvera le BV de L'ÉLLÉ, et on peut également distinguer les bassins versants de L'Inam et du Naïc, qui sont des sous bassins versant de l'ÉLLÉ.



## La gestion de la ressource en eaux sur le territoire

Depuis plusieurs années la ressource en eau est gérée au niveau des bassins versant par la mise en place des SAGE.

**SAGE : Schéma d'aménagement et de gestion des eaux. C'est un document.**

Issus de la loi sur l'eau du 3 janvier 1992, les SAGE sont des outils de planification réglementaire qui visent à fixer les objectifs d'utilisation, de valorisation et de protection de la ressource en eau et des milieux aquatiques à l'échelle d'un territoire. Ils définissent et mettent en œuvre une politique locale cohérente en matière de gestion de l'eau et des milieux aquatiques pour satisfaire les besoins de tous, sans porter atteinte à la ressource en eau et aux milieux aquatiques.

le SAGE Éllé-Isole-Laïta : (source : <https://www.smeil.fr/le-sage/>)

L'élaboration du SAGE Éllé-Isole-Laïta s'est déroulée sur 8 années (2001-2009), elle fait suite à une réflexion née de deux enjeux principaux notre territoire :

- La gestion quantitative de la ressource sur le territoire
- Les inondations

Sa mise en place à nécessité une vision globale de la ressource en eau sur le territoire, la détermination d'un territoire cohérent (liée à l'hydrographie), une concertation entre les élus locaux, les organismes associatifs et les services de l'État qui a été approuvée en 2009.

Le SAGE Ellé-Isole-Laïta se décline donc en 5 enjeux :

- 1 - La gestion quantitative de la ressource en eau
- 2 - Les inondations et la gestion des crues
- 3 - Les milieux aquatiques et les Zones Humides
- 4 - La qualité des eaux
- 5 - L'estuaire



## Lessive maison

La lessive faite maison vous apportera de nombreux avantages. En effet, en plus d'être rapide à effectuer elle est :

✓ **Simple à fabriquer**

✓ **Écologique**  
(on peut contrôler tous les ingrédients)

✓ **Économique**  
(moins de 1 euro le litre)



On vous propose des exemples de recettes de lessive maison :

### Recette à la cendre de bois (pour le linge qui n'est pas délicat)

#### Ingrédients pour 1 L :

- 3 cuillères à soupe de cendre de bois
- 1 L d'eau chaude
- 1 récipient de lessive vide

- 1- Mettre la cendre dans le récipient avec l'eau chaude
- 2- laisser macérer 48H.
- 3- Secouer de temps en temps.
- 4- Filtrer la cendre avec un torchon

Notre lessive est prête à l'emploi et se conservera à température ambiante durant plusieurs mois. 2 bouchons sont nécessaires par machine. Ne pas utiliser le dépôt de cendre au fond du pot de lessive. Vous pouvez ajouter du bicarbonate de soude si le linge comporte des taches de gras, une forte odeur ou tout simplement pour rendre la lessive encore plus efficace.

### Lessive au savon de marseille

- 2 litres d'eau chaude
- 60 g copeaux savon de marseille
- 2 c.à.s cristaux de soude
- On secoue, on secoue....
- Et c'est prêt!
- Secouez avant usage.

### Adooucissant

- 1 bouteille
- 3/4 eau
- 1/4 vinaigre blanc
- HE lavande (fac.)



### Entretien machine

Lancer une machine une fois par mois avec du vinaigre blanc pour éliminer tous les résidus.

HE Lavande : huile essentielle de lavande (facultatif)

# Monoxyde de carbone

En période hivernale, l'actualité est marquée chaque année par la survenue de situations dramatiques liées aux **intoxications au monoxyde de carbone (CO)**, lourdes de conséquences pour la santé des personnes.

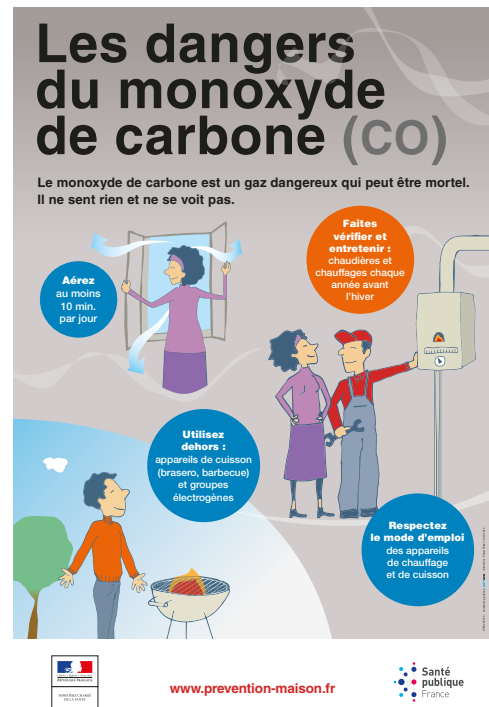
Provocant plusieurs décès par an, ce gaz inodore et invisible est la première cause de mortalité par gaz toxique en France. Sur la période du 1<sup>er</sup> septembre 2021 au 30 août 2022, 8 signalements d'intoxication accidentelle ont été déclarés dans le Morbihan impliquant 119 personnes dont 2 personnes ont été transportées vers un service d'urgence (aucun décès).

Le monoxyde de carbone résulte plus particulièrement d'une mauvaise combustion des dispositifs fixes de **production d'eau chaude et de chauffage**, quelle que soit la source d'énergie utilisée (gaz, fuel, pétrole, bois...), associée le plus souvent à une insuffisance de ventilation.

Les appareils mobiles à combustion non raccordés, et notamment **les chauffages d'appoint** utilisés en continu, sont des dispositifs susceptibles de conduire également à des émanations importantes de ce gaz toxique.

Il en est de même de l'utilisation inappropriée, dans des espaces clos lors de travaux ou de circonstances particulières (tempêtes, inondations, coupures d'électricité...), de matériels équipés d'un moteur thermique, tels que **les groupes électrogènes ou les motopompes**. Ces derniers doivent impérativement être placés à l'extérieur des locaux.

Le maintien d'une **aération permanente** dans les locaux, la vérification des équipements et de leurs conditions d'installation ainsi que l'entretien des conduits d'évacuation des fumées par un professionnel qualifié au moins une fois par an demeurent les principaux gages de sécurité.



En cas de suspicion d'une intoxication au monoxyde de carbone (maux de tête, nausées, vomissements...), **les consignes de bonne conduite** sont les suivantes :

- Aérer immédiatement les locaux en ouvrant portes et fenêtres ;
- Arrêter les appareils de combustion si possible ;
- Faire évacuer les lieux ;
- Appeler les secours (112, 18 ou 15) ;
- Ne réintégrer les locaux qu'après l'avis d'un professionnel.

## VIE COMMUNALE

## Mutuelle communale : priorité à l'accès aux soins pour tous.

La commune de Lanvénegen a constaté l'absence de mutuelle pour un grand nombre d'administrés. L'idée est de favoriser le regroupement des habitants qui le souhaitent et ainsi obtenir un pouvoir de négociation plus important quant aux conditions tarifaires.

Les conditions d'adhésion à une mutuelle communale sont très souples. Le seul critère retenu est celui de la domiciliation obligatoire au sein de la commune pour adhérer sans limite d'âge et de conditions de ressources.

La commune de Lanvénegen a conventionné avec deux cabinets d'assurance pour cette démarche (GROUPAMA et AXA) et sert uniquement d'intermédiaire. Vous trouverez ci-dessous les coordonnées des personnes mandatées.

**GROUPAMA**  
Emeline MARIO  
06 74 61 06 28  
02 97 23 09 33

**AXA**  
Delphine GUEDO  
07 66 41 75 63  
delphine.guedo.am@axa.fr



**Vous avez des questions sur l'utilisation de votre tablette, smartphone ou ordinateur ?**

**Vous habitez loin de vos proches et souhaitez les revoir ?**

**Vous ne savez pas comment procéder pour transférer**

**vos photos de votre smartphone à votre ordinateur ?**

**Vous souhaitez naviguer en toute sécurité sur Internet ?**

**Vous avez besoin d'aide pour renouveler votre carte d'identité ou votre passeport ?**

Notre conseillère numérique, Amandine Baralle, peut vous aider dans votre utilisation du numérique au quotidien. Elle vous accueille gratuitement et sur rendez-vous à la mairie **le lundi et le mardi de 9h à 12h et de 14h à 17h30, le vendredi de 9h à 12h et de 14h à 17h et le samedi de 9h à 12h.**

**Vous pouvez la joindre au 07 50 54 35 53 ou par mail : [amandine.baralle@lanvenegen.bzh](mailto:amandine.baralle@lanvenegen.bzh)**

## Repas du C.C.A.S



Le repas du C.C.A.S. a ravi les convives qui étaient nombreux à se retrouver.



Les doyens du jour entourent Marie-José CARLAC (Mme Ernestine LE DU et M. Marcel MULLOIS).

## Commémoration du 11 Novembre

La jeune génération s'implique pour faire perpétuer notre devoir de mémoire.



Départ de la mairie pour rejoindre le monument aux morts.



Lecture de textes en hommage aux anciens combattants par les membres du Conseil Municipal des Jeunes et les élèves de l'école Ar Milad.



Adrian reçoit son diplôme en qualité de porte-drapeau. Cela vient conforter son engagement au sein de notre commune.

## Médiathèque

Encore une année qui s'achève au sein de la médiathèque emportant avec elle son lot de projets culturels.

Des locaux, mais aussi des touristes ont pu écouter les histoires de Sonia cet été. Les expositions d'aquarelles d'Hervé Paugam et ses élèves ou encore celle de Yasmina Fournier ont été très appréciées.

Le spectacle d'octobre "À deux mains" de Gaëlle Steinberg pour les plus petits a réuni une soixantaine de personnes à Lanvéneq. Ce spectacle offert par la médiathèque est proposé dans le cadre d'un partenariat avec la médiathèque de Guisriff.

La médiathèque propose aussi des animations bricolage autour des histoires pour les enfants à partir de 5 ans tout au long de l'année. Sans oublier les rendez-vous hebdomadaires de "Speaking coffee", les lundis de 14h30 à 16h30 et "le tricot-thé", les mardis de 14h30 à 16h30, ouvert à toutes et à tous.

Décembre a été ponctué de diverses animations, initiation à l'impression 3 D, dédicaces de Maryse Turci, exposition Zentangle par Anna Sergent et initiation à la technique, bricolage pour les enfants autour de la magie de Noël.

2023 frappe à la porte, et dans ses bagages déjà tout plein de rendez-vous.

En janvier, une exposition sur la dentelle aux fuseaux a eu lieu, avec une démonstration le jeudi 19 janvier par Nicole Brossier et Pascale Le Meste.

Une initiation au macramé a été proposée un samedi après-midi.

Pendant les vacances de février, l'Escape Game sur le thème des fakes news scientifiques, sous le nom de "Panique dans la bibliothèque" sera reconduit pour permettre au plus grand nombre d'y participer. L'animation est gratuite et destinée aux adultes et enfants de plus de 11 ans.

En février-mars une exposition et rencontre avec Bertrand Penvern sera organisée pour nous parler des oiseaux qui nous entourent (auteur du livre "Imagine et fabrique tes jouets dans la nature" que vous pouvez retrouver à la médiathèque).

**Contact :**  
02 97 34 41 42 ou [mediatheque@lanvenegen.bzh](mailto:mediatheque@lanvenegen.bzh)



## Concours photos



Les gagnants de notre concours photos organisé cet été avec pour thématique "Faune, flore et paysages" : Awen Villieu, Fred Le Merdy et Laëticia Kerhuel.

Leurs regards nous ont permis de découvrir de belles captures photographiques.

Ce concours sera d'ores et déjà reconduit cette année en espérant une plus large participation.

## Nouveaux agents

La Commune compte 2 nouveaux agents au sein de ses services : Marcelle Bonduau de Lanvéneq, assure l'entretien des locaux communaux et notamment la salle municipale et Séverine Lefèvre de Meslan, assure l'accueil périscolaire du soir à l'école Ar Milad.



# Le gardien et sa Chapelle

**“ Si je devais vous demander d'associer un prénom à propos de la Chapelle de Saint Urlo. Que me répondriez-vous ?”**

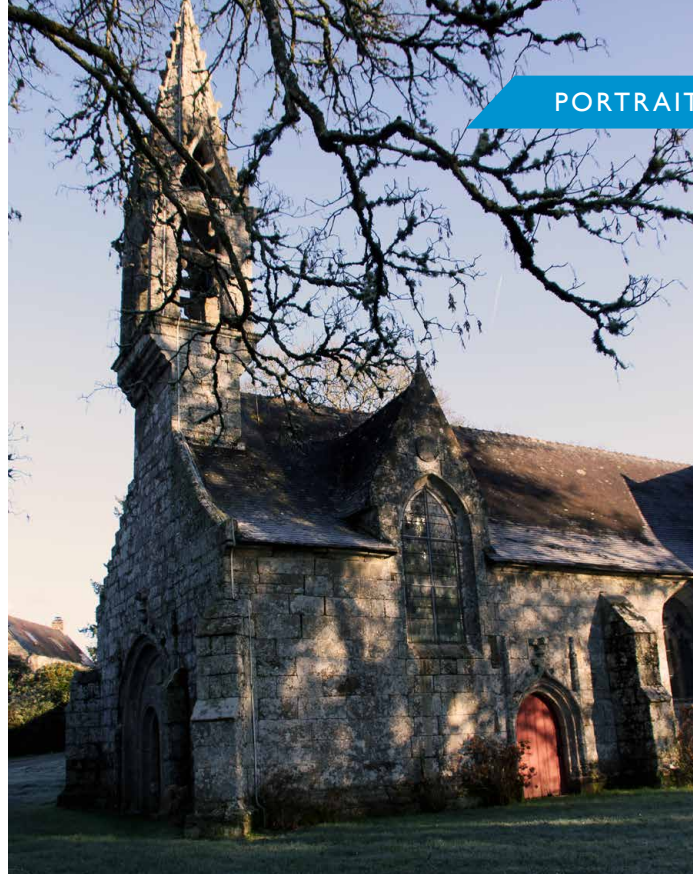
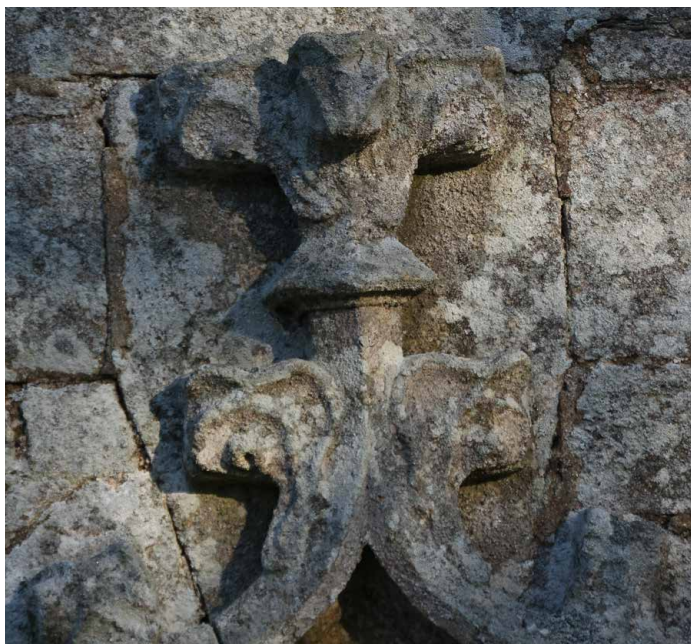
**René (LE DU) bien sûr !** Tant ce binôme est associé depuis tant de décennies. Mais entamons un retour dans le passé pour comprendre cette passion.

René est natif de ce petit hameau, de parents agriculteurs en 1938. Le petit garçon n'a guère de souvenir de son papa qui a été mobilisé au début de la guerre et n'est jamais revenu le voir grandir. Devenu, un pupille de notre Nation, il fût élevé par sa mère et ses grands-parents à la ferme familiale où il découvrit très vite les rudiments de celle-ci.

Sabots de bois aux pieds, il traversait à la mauvaise saison les chemins humides et froids pour rejoindre l'école primaire de Locmaria puis a connu le collège Sainte-Croix à Quimperlé.

*“ J'apprenais bien mais je n'aimais pas l'école... on était toujours enfermé !”*

L'appel du travail à la ferme familiale se faisait fort et c'est tout naturellement qu'un beau jour, il fit la charmante connaissance de celle qui deviendra son épouse. Antoinette qui vivait à quelques vols d'oiseaux de St Urlo. *“ On n'allait pas loin (pour chercher l'âme sœur), on n'avait pas de voiture”* me glisse-t-elle avec un large sourire.



De cette belle union, naîtront cinq enfants tout en précisant avec une pointe d'humour *“ J'étais tout seul, alors j'ai rattrapé le temps perdu...”* Clin d'œil à la vie qui l'a privé de frères ou de sœurs.

La famille s'est bien agrandie depuis : douze petits-enfants et un arrière-petit-fils : fierté non dissimulée venant troubler le regard bleu de René.

À la douce chaleur de la cuisinière à bois et aux bonnes effluves du repas en devenir, mon hôte continue sans interruption de me relater quelle fût sa vie : sa participation à la jeunesse agricole catholique (JAC), son installation à son compte, les cours agricoles du soir à Lanvénegen, sa présidence d'un syndicat agricole, son engagement auprès de notre commune en qualité d'élu ou encore la direction du club de football dans les années 80... Pour terminer, je découvre sa passion pour le chant qu'il met volontiers au service de cérémonies religieuses ou commémoratives.

L'homme se montre discret mais ne se fait pas prier pour raconter quelques anecdotes telles que l'installation de l'eau - en 1965 - dans le hameau par une source surplombant ce dernier et par les volontaires à grand renfort de pioches et de pelles et... d'une bonne dose d'huile de coude ou bien encore son initiative de faire installer le téléphone avec d'autres habitants au début des années 70. Déjà à cette époque, il avait des notions de développement durable pour planter sur ses parcelles en pente pas moins de 8000 arbres avec l'aide de ses enfants.



**L'engagement de René est entier et bienveillant. Il se dégage de la personne un sentiment insatiable qui le pousse dans l'échange, ce besoin effréné de servir et de transmettre.**

Revenons désormais au lien qui unit la chapelle et son gardien.

Enfant, René avait coutume d'accompagner son grand-père, lorsque celui-ci allait ouvrir et fermer les portes de l'édifice tout comme l'avait fait auparavant son propre père.

Ce fabricant lui conta l'histoire de Saint Urlo et l'initia au respect de la Dame de pierres.

C'est tout naturellement que jeune homme, il reprit en bon catholique cette noble mission : prendre soin de la chapelle, transmettre son histoire à qui souhaite l'écouter, la faire vivre à travers son pardon du dernier dimanche de juillet, entretenir son parvis végétal et son agréable fontaine et ce quelle que soit la saison.

Il en connaît les moindres recoins, les plus petites anecdotes. Saviez-vous que l'ancienne voûte étoilée sur fond bleu a permis lors de travaux de réfection de découvrir une charpente pour le moins atypique. Celle-ci même qui aujourd'hui séduit bon nombre de visiteurs parce qu'il fût décidé de la laisser apparente. Ou encore le vol de pièces décoratives qui auraient pu handicaper la chapelle et qui par un miracle bienvenu ont été retrouvées et restituées à sa propriétaire.

Quelle que soit la saison, arrêtez-vous un instant à la Chapelle, pour la découvrir et qui sait pour vous entretenir avec son gardien qui sait se montrer intarissable sur le sujet.

C'est pour ma part, par un dimanche devenu subitement pluvieux que j'ai rencontré, il y a quelques années, son guide qui m'a invité à me mettre à l'abri et à contempler l'édifice...

Cette année a un goût particulier pour René, qui l'âge avançant se dit qu'il est temps de passer à son tour le flambeau de la belle de Saint Urlo... un certain Jean-Michel qui se reconnaîtra assure déjà la fonction.

Je tiens à remercier René qui était réticent à l'idée de se mettre à l'honneur.

**Finalement ce dernier s'est laissé convaincre par ma proposition de portrait somme toute relative mais ô combien importante dans la transmission de la vie d'un homme dévoué au souvenir de ce patrimoine.**

